

Nóvember 2022

VIÐBRAGÐSÁÆTLUN FYRIR GRUNNSKÓLA

Sandgerðisskóli

Bylgja Baldursdóttir skólastjóri

Hannes Jón Jónsson
umsjónarmaður



Sandgerðisskóli

vöxtur - virðing - vilji - vinátta

Viðbragðsáætlun vegna, bruna, slysa og náttúruhamfara í Sandgerðisskóla við Skólastræti

Bylgja Baldursdóttir skólastjóri
Hannes Jón Jónsson umsjónarmaður fasteigna
Jón Guðlaugsson slökkviliðsstjóri

Efnisyfirlit

1.0 Inngangur	2
2.0 Staðhættir	3
3.0 Skilgreiningar	5
4.0 Boðun	6
5.0 Stjórnkerfi	7
6.0 Starfssvæði	8
7.0 Forvarnir	9
8.0 Verkefni viðbragðsaðila	15
9.0 Skipulag fjarskipta	29
10.0 Dæmi um kort og yfirlitskort af mótstöðum	30
11.0 Dreifingarlisti	33
12.0 Breytingasaga viðbragðsáætlunar	34
13.0 Viðaukar	35

Viðbragðsáætlun fyrir Sandgerðisskóla er ætlað að skilgreina skipulag og stjórnun við áföll sem kunna að koma upp vegna hugsanlegs bruna, slysa og náttúruhamfara eða annarra atburða sem leiða til röskunar á daglegri starfsemi skólans. Góð þekking öryggisráðarmanns og öryggisnefndar á vinnustað er forsenda góðs árangurs af starfi þeirra.

Tilgangur áætlunarinnar er að tryggja skipulögð og samræmd viðbrögð allra sem að skólastarfinu koma og getað svarað nemendum, foreldrum og öðrum sem að skólastarfi koma ef spurningar vakna um þessar hluti.

Lög um Almannavarnir

15. gr. Atvinnufyrirtækjum, sem hafa yfir 100 manns við störf á sama stað, er skylt samkvæmt fyrirmælum almannavarnanefndar að gera öryggisráðstafanir á vinnustað í því skyni að draga úr afleiðingum tjóns.

Brunavarnir mannvirkja.

23. gr. Eigandi mannvirkis ber ábyrgð á að það fullnægi kröfum um brunavarnir sem fram eru settar í lögum og reglugerðum og að brunavarnir taki mið af þeirri starfsemi sem fer fram í mannvirkinu eða á lóð þess á hverjum tíma.

Áætlunin er unnin af skólastjórnendum, umsjónarmanni skólahúsnæðis og slökkviliðsstjóra Brunavarna Suðurnesja.

Ábyrgð er í höndum Bylgju Baldursdóttur skólastjóra Sandgerðisskóla.

Gert er ráð fyrir að áætlunin sé endurskoðuð í upphafi hvers skólaárs hér eftir af aðstoðarskólastjóra, öryggisverði og öryggisráðarmanni.

Áætlunin er birt á heimasíðu skólans eftir endurskoðun.

Suðurnesjabær 8. nóvember 2022.

Bylgja Baldursdóttir og Hannes Jón Jónsson

2.0 Staðhættir

Sandgerðisskóli, Skólastræti, 245 Suðurnesjabæ, Sími: 425-3100

Skólinn er heildstæður grunnskóli með um 312 nemendur í 10 bekkjardeildum.

Skólahúsnæðið er samtals um 2800m² auk rúmlega 1000m² íþróttamiðstöðvar og er byggt á tveimur hæðum ásamt tæknirými kjallara. Tónlistaskóli, bókasafn og Skólasel eru einnig í samstæðunni. Aðalinngangar skólans eru tveir og eru á norður- og vesturhlið. Þrír inngangar eru til norðurs, tveir til suðurs, einn til vesturs og einn til austurs af neðri hæð. Góð aðkoma er að byggingunni að norður- og vesturhlið.

Öll skólabyggingin er uppsteypt og með steinsteyptri milliplötu í öllu húsinu. Skrifstofur og aðstaða starfsfólks er á annarri hæð en umsjónarmaður er á annarri hæð við inngang á vesturhlið.

Samkomusalur er inn af vestari inngangi á fyrstu hæð. Fjórir stigagangar eru milli hæða.

Björgunarop er frá öllum rýmum á fyrstu og annarri hæð.

Stjórnstöð brunaviðvörðunarkerfis er staðsett við aðal innganga og eru öll rými hússins vöktuð af kerfinu. Brunaslöngur eru staðsettar með tilliti til allra rýma milli slöngukefla og handslökkvibúnaðar.

Leiðbeiningar um hvernig á að bregðast við boðum frá viðvörðunarkerfi, til að lesa úr boðum og nota takkaborð kerfisins er staðsett á vegg hlið kerfisins við starfsmannainngang á móti skrifstofu umsjónarmanns skólans.

Aðalinntök fyrir rafmagn er (í töflu) í kjallara undir skrifstofu umsjónarmanns og fyrir vatn er í vinnuherbergi umsjónarmanns í kjallara á móti starfsmannainngangi. Einnig er aðalinntak fyrir vatn í kjallara með sérinngangi á austurhlið.

Vatn eru í stofu 103 (geymsla) á fyrstu hæð með sér inngangi á norðurhlið.

Greinitöflur eru staðsettar:

- í kjallara undir skrifstofu umsjónarmanns,
- á salerni í Ásgarði,
- í ræstigeymslu á unglíngagangi á annarri hæð,
- í geymslu við tölvuver á annarri hæð,
- í tæknirými í ljósritunarherbergi,
- í ræstigeymslu á grænagangi á annarri hæð,
- í geymslu á unglíngagangi undir stiga á fyrstu hæð,
- á móti eystri inngangi í eldhús á fyrstu hæð,
- í tæknirými við svið,
- á bak við hurð í heimilisfræðistofu,
- á móti inngangi á bókasafn,
- á móti inngangi í Tónlistarskólans í Sandgerði.

Símaintak er í kjallara undir skrifstofu umsjónarmanns.

Rýmingaráætlun:

Rýmingaráætlun með korti af flóttaleiðum er við alla útganga í kennslustofum sem og kaffistofu starfsfólks. Umsjónarmaður fasteigna, skólastjórnendur, Brunavarnir Suðurnesja og Almannavarnir Suðurnesja hafa afrit af áætluninni.

Skyndihjálparbúnaður er staðsettur hjá skrifstofustjóra, í smíðastofu og heimilisfræðistofu, í íþróttamiðstöð og í herbergi skólahjúkrunarfræðings. Búnaðurinn verður endurskoðaður og yfirfarinn í byrjun hvers skólaárs. Hjartastuðtæki og hjólastóll eru staðsett í íþróttamiðstöð.

3.0 Skilgreiningar

Brunabjalla fer í gang eða forviðvörðun brunaviðvörðunarkerfis

Segir til um viðbrögð starfsmanna og nemenda fari brunabjalla skólans í gang.

Slys

Segir til um viðbrögð starfsmanna og nemenda verði slys í skólanum eða á lóð hans.

Óveður

Segir til um viðbrögð starfsmanna og nemenda komi til röskunar á skólastarfi vegna óveðurs eða ófærðar.

Jarðskjálfti

Segir til um viðbrögð starfsmanna og nemenda Sandgerðisskóla verði jarðskjálfti í Suðurnesjabæ.

Eldgos

Segir til um viðbrögð starfsmanna og nemenda Sandgerðisskóla verði eldgos í Suðurnesjabæ.

Rýmingaráætlun

Segir til um viðbrögð starfsmanna og nemenda Sandgerðisskóla ef almannavarnir gefa út viðvörðun um hættuástand.

4.0 Boðun

Brunabjalla fer í gang:

Boð berast strax til vaktstöðvar sem hringir í skrifstofustjóra/umsjónarmann og fær upplýsingar um ástandið, vaktstöð hefur samband við 112 og lætur boða út viðbragðsaðila samkvæmt upplýsingum frá skólanum.

Forviðvörðun fer í gang:

Umsjónarmaður, skólaliði, stuðningsfulltrúi, skrifstofustjóri eða skólastjóri lesa af skjá kerfisins, kanna hvaðan boðin koma og gera strax ráðstafanir til að kanna aðstæður á þeim stað sem þau koma frá:

- a. Ef engin hættu er á ferðum er kerfið endursett og ekkert frekar aðhafst í boðunarferlinu.
- b. Ef laus eldur er í húsnæðinu, þá er brotinn brunaboði og berast boð til vaktstöðvar.
- c. Hringt er beint í 112. Beðið er um útkall viðbragðsaðila.

Viðbrögð utan vinnutíma (kl. 16:00 – 8:00 / 1.ágúst – 15.júní).

Ef brunaviðvörðunarkerfi fer af stað skal hringt í 112.

Viðbrögð utan starfstíma skólans (15.júní – 31.júlí).

Ef brunaviðvörðunarkerfi fer af stað er hringt í 112.

5.0 Stjórnkerfi

Stjórnun skólans:

Skólastjóri er forstöðumaður skólans, veitir faglega forystu og ber ábyrgð á daglegu starfi hans gagnvart sveitarstjórn. Aðstoðarskólastjóri er staðgengill skólastjóra. Deildarstjóri og deildarstjóri stoðþjónustu eru í stjórnunarteymi skólans og taka ákvarðanir í forföllum skólastjóra.

Starfsfólk skólans:

Við Sandgerðisskóla starfa auk stjórnenda, 66 starfsmenn.

Öryggistrúnaðarmenn

Vinnuverndartrúnaðarmenn skulu kosnir af starfsmönnum til tveggja ára í senn.

Vinnuverndartrúnaðarmaður og vinnuverndarvörður hafa yfirumsjón með endurskoðun og uppfærslu á viðbragðsáætlun í upphafi hvers skólaárs. Ábyrgð er í höndum skólastjóra. Vinnuverndartrúnaðarmaður Sandgerðisskóla er Örn Ævar Hjartarson.

Öryggisvörður

Öryggisvörður er skipaður af atvinnurekanda til tveggja ára í senn. Öryggisvörður Sandgerðisskóla (tilnefndur af skólastjóra) er Hannes Jón Jónsson.

Helstu verkefni öryggistrúnaðarmanna og öryggisvarða eru að;

- taka þátt í gerð áhættumats og fylgja því eftir ásamt atvinnurekanda
- kynna starfsmönnum þá áhættu sem er á vinnustaðnum að því er varðar öryggi þeirra og heilsu, og sjá til þess að þeir fái nauðsynlega fræðslu og þjálfun
- fylgjast með að ekki viðgangist einelti á vinnustaðnum
- vélar og tæknibúnaður, hættuleg efni og starfsaðferðir stofni ekki lífi og heilsu starfsmanna í hættu
- gæta þess að persónuhlífar séu til staðar, í góðu ástandi og notaðar í samræmi við reglur
- fylgjast með að skráningu slysa, óhappa og atvinnusjúkdóma sé sinnt

Upplýsingaflæði:

Upplýsingar til starfsfólks eru á upplýsingatöflu í starfsmannastofum og í vinnuherbergi kennara. Þær eru einnig sendar í tölvupósti. Upplýsingar til foreldra fara í gegnum Mentor, í tölvupósti og eru á heimasíðu skólans.

6.0 Starfssvæði

Svæði sem skipta máli í skólunum og hafa hlutverk s.s. mótstaðir, söfnunarsvæði, bjargir og lokanir.

Mótstaðir:

Á körfuboltavelli við norðurhlið skólans. Ef vindátt veldur því að ekki er hægt að nýta körfuboltasvæðið er gervigravöllur við austurenda Íþróttamiðstöðvar nýttur. Á mótstað eiga allir nemendur og starfsmenn að koma sér fyrir í ákveðinni röð samkvæmt yfirlitskortu af mótstað.

Söfnunarsvæði:

Komi til þess að nemendur og starfsfólk verði að leita húsaskjól vegna veðurs eða annarra ástæðna skal koma fólki fyrir á eftirtöldum stöðum:

1. Skýjaborg, Skólastræti 1.
2. Í íþróttamiðstöð við suðurenda skólans ef aðstæður leyfa.
3. Samkomuhúsið í Sandgerði Norðurgötu 18

Biðsvæði bjarga:

Aðkoma slökkvi- og sjúkraliðs er við aðalinngang á vesturhlið skólans við Suðurgötu (við körfuboltavöll) en þó þarf að fara eftir aðstæðum og vindátt komi til aðgerða og þá nýta inngang við suðurhlið skólans frá Sandgerðisvegi (að sparkvelli).

Lokanir:

Lokanir eru við gatnamót Skólastrætis – Suðurgötu vestan við skólann og Sandgerðisvegar – innkeyrsla sunnan við skóla.

7.0 Forvarnir

Brunaæfingar

Viðbragðsáætlun við bruna er kynnt starfsfólki í byrjun skólaárs. Brunnaæfing er í lok október ár hvert og reynt er að haga æfingum eftir veðri. Skólustjóri/aðstoðarskólustjóri er ábyrgur fyrir slíkum æfingum ásamt öryggisveðri.

Skyndihjálp

Skyndihjálparnámskeið eru haldinn á tveggja- til fjögurra ára fresti í upphafi skólaárs.

Notkun slökkvitækja

- Handleika skal búnaðinn reglulega og rifja upp notkunarvið hans.
- Kallið á aðstoð og látið hringja í slökkviliðið.
- Sækið að eldinum undan vindi eða dragsúg.
- Haldið ykkur undir reyklaginu.
- Leitist við að sprauta slökkviefninu á rætur eldsins.
- Byrjið við jaðarinn og dreifið efninu með jöfnum hliðarhreyfingum.
- Ekki er alltaf nauðsynlegt að klára úr tækinu, gott getur verið að eiga eitthvað eftir ef eldur blossar upp að nýju.
- Ef eldur hefur náð að þróast og er orðin óviðráðanlegur, munið þá næsta skref sem er að hindra útbreiðslu. LOKIÐ HURÐUM.
- Ef brunabjöllur fara í gang skulu allir aðrir en þeir sem sjá um slökkvistarfið yfirgefa bygginguna og safnast saman á fyrir fram ákveðnum stað, þar sem hægt verður að kanna hvort nokkurn vantar.
- Auðveldið aðkomu slökkviliðs og veitið þeim upplýsingar um það sem þið teljið að skipti máli (einn aðili í einu).

Notkun brunaslöngu

- Handleika skal búnaðinn reglulega og rifja upp notkunarvið hans.
- Kallið á aðstoð og látið hringja í slökkviliðið.
- Opna krana sem er tengdur við slöngukeflið í skápnum.
- Dragið slönguna út og hafið góðan slaka á henni.
- Sækið að eldinum undan vindi eða dragsúg.
- Haldið ykkur undir reyklaginu.
- Leitist við að sprauta vatni á rætur eldsins.
- Byrjið við jaðarinn og dreifið vatninu með jöfnum hliðarhreyfingum.
- Ef eldur hefur náð að þróast og er orðinn óviðráðanlegur, munið þá næsta skref sem er að hindra útbreiðslu.
- Ef brunabjöllur fara í gang skulu allir aðrir en þeir sem sjá um slökkvistarfið yfirgefa bygginguna og safnast saman á fyrir fram ákveðnum stað, þar sem hægt verður að kanna hvort nokkurn vantar.
- Auðveldið aðkomu slökkviliðs og veitið þeim upplýsingar um það sem þið teljið að skipti máli (einn aðili í einu).

Jarðskjálfti

Allir starfsmenn kynni sér upplýsingar á heimasíðu almannavarna, almannavarnir.is

Fyrir jarðskjálfta

Jarðskjálftar gera sjaldnast boð á undan sér því er nauðsynlegt að gera öryggisráðstafanir fyrir fram og læra rétt viðbrögð.

- Festið skápa, hillur og þunga muni í gólf eða vegg. Hafið hjól sem eru á húsgögnum alltaf í læstri stöðu. Ef engin læsing er á hjólinum, setjið þá ramma utan um hjólin til að koma í veg fyrir að húsgagnið fari af stað í jarðskjálfta. Munið hins vegar að rammi eða læsing á hjólum kemur ekki í veg fyrir að húsgagnið velti.
- Látið þunga muni ekki vera ofarlega í hillum eða á veggjum. Hægt er að setja kennaratyggjó á léttari muni svo þeir færast ekki úr stað.
- Festið kynditæki og ofna. Kynnið ykkur staðsetningu vatnsinntaks og rafmagnstöflu (Sjá kafla 2.0)
- Festið myndir og ljósakrónur í lokaðar lykkjur og setjið öryggislæsingar (barnalæsingar) á skápahurðir til varnar að innihald skápa falli út úr þeim.
- Fyrirbyggjið að hlutir geti fallið á svefnstaði.
- Gangið vel frá niðurhengdum loftum og upphækkuðum gólfum.
- Byrgið glugga eða setjið öryggisfilmu á rúður til að koma í veg fyrir skæðadriflu glerbrota ef rúða brotnar.
- Látið rúm ekki standa undir gluggum ef hætta er á jarðskjálftum.
- Leggið viðbrögð við jarðskjálfta á minnið og æfið þau reglulega.**

Eftir jarðskjálfta

- Vatnsleki, loka fyrir vatnsinntak ef leki er óviðráðanlegur.
- Rafmagn, loka fyrir höfuðrofa í rafmagnstöflu ef húsið er skemmt.
- Athuga hvort eldur er laus og nota ekki opið ljós eða eld ef hætta er á að eldfim efni hafi hellst niður.
- Sé það mat þitt að húsið sé mikið skemmt eftir skjálfta, skal fara rólega út (mörg slys verða þegar fólk hleypur út í óðagoti úr húsum eftir jarðskjálfta). Farið á fyrir fram ákveðinn söfnunarstað utanhúss áður en næsta skref er tekið.
- Sé skólinn yfirgefinn, skal klæðast vel.
- Opnið fyrir útvarpstæki og fylgist með tilkynningum eða leiðbeiningum frá almannavörnum.
- Aldrei snerta fallnar raflínur.
- Munið að ef margir hafa slasast þá verður bið á að öllum berist hjálp.
- MUNIÐ: Á neyðartímum er síminn öryggistæki og skal einungis notaður í neyð. Hafið símtöl eins stutt og hægt er!

Eldgos

Eldgos gera sjaldnast boð á undan sér því er nauðsynlegt að gera öryggisráðstafanir fyrir fram og leitast við að fara eftir eftirfarandi aðgerðum:

- Fyrstu viðbrögð eru að fá upplýsingar um hvað er að gerast og er nauðsynlegt að byrja á því að hlusta á upplýsingar í fjölmiðlum.
- Vera meðvitaður um staðsetningu fjöldahjálparstöðvar í Suðurnesjabæ sem er í Sandgerðisskóla.
- Leitast skal við að allir haldi ró sinni og bíði frekari fyrirmæla í skólanum.
- Æðsti stjórnandi í aðgerðum við náttúruvá er Lögreglustjórinn á Suðurnesjum og Almannavarnir Suðurnesja.
- Ekki eru til nákvæmar viðbragðsáætlanir um viðbrögð við eldgosum á Reykjanesskaga en þær eru í vinnslu á landsvísi hjá Almannavörnum ríkisins og er á áætlun næstu þrjú ár. Þegar þeirri vinnu lýkur verður unnin nákvæm áætlun við viðbrögðum fyrir Suðurnesjabæ.

Rýmingaráætlun ef Almannavarnir gefa út viðvörun um hættuástand.

Upplýsingar eru á: <https://www.facebook.com/almannavarnir/> og www.almannavarnir.is

Sandgerðisskóli, Íþróttamiðstöð og Skólasel.

Sandgerðisskóli

Nemendafjöldi: 310 -320

Starfsmannafjöldi: 65 - 70

Íþróttamiðstöð

Nemendafjöldi: 20 – 60

Starfsmannafjöldi 3 - 7

Skólasel

Nemendafjöldi: 40 – 60

Starfsmannafjöldi: 3 – 6.

Ef ákvörðun um rýmingu verður tekin þá verða foreldrar að sækja börnin í skólann.

Helstu skref:

1. Almannavarnir tilkynna
2. Skólastjórnendur upplýsa
3. Manntal
4. Nemendur í heimastofur
5. Foreldrar sækja

Hlutverk skólastjórnenda:

Koma upplýsingum út í allar stofur skv. upplýsingum frá Almannavörnum.

Starfsmaður er settur við alla útganga skólans til að varna því að nemendur hlaupi út. (inngangur hjá umsjónarmanni, Inngangur að norðan- sunnan- og að austanverðu, Skólasel, smíðastofu, salurinn, myndmennt, bókasafn, tónlistarskóla og við Íþróttamiðstöð).

Stjórnendur eru í samskiptum við lögreglu og Almannavarnir.

Skólastjórnendur fylgjast með rýmingarferlinu og aðstoða eftir föngum bæði foreldra og starfsfólk.

Skólastjórnendur taka við nemendum þegar þeir verða komnir í safnstofur og aðrir starfsmenn geta farið heim.

Skólastjóri/skólastjórnandi fer síðastur úr húsi og gengur úr skugga um að allir séu farnir út, gluggar og hurðir lokaðar, útidyr læstar. Að lokum eru upplýsingar veittar til lögreglu og Almannavarna um rýmingu skólahúsnæðis.

Ef einhverjir nemendur verða ekki sóttir fer skólastjórnandi með þá í safnstöðina (Sandgerðisskóla Almannavarnir taka yfir skólann þar sem hann er safnstöð).

Hlutverk starfsfólks:

Stjórnendur upplýsa kennara/starfsfólk um tilkynningu um neyðarrýmingu sbr. upplýsingar frá Almannaöörnum.

Starfsmaður er settur við alla útganga skólans til að varna því að nemendur hlaupi út.

(Inngangur hjá húsverði, Inngangur að norðan- sunnan- og að austanverðu, Skólasel, smíðastofu, salurinn, myndmennt, smíði, bókasafn, tónlistarskóla og við Íþróttamiðstöð).

Kennari þarf að taka manntal m.v. nafnalista sem hangir í stofunni. Íþróttakennarar, list- og verkgreinakennarar í valgreinum eru líka með nafnalista.

Ef til rýmingar kemur á meðan frímínútur/matur stendur yfir er hringt inn og nemendum safnað í sínar heimastofur. Alltaf með yfirvegun og ró að leiðarljósi.

Kennarar senda til foreldra í hvaða hópum nemendur eru í sundi og íþróttum þannig að foreldrar viti hvar barnið er staðsett.

Kennari bíður með nemendum inni í stofu þar til foreldri eða staðgengill sækir nemanda. Nemendur fá ekki að fara út úr húsi einir.

Kennari merkir við á nafnalista þegar búið er að sækja nemanda. Nemendur eru ekki látnir í hendur annarra en eru á aðstandendalista í Mentor eða staðgengla foreldra sem þeir hafa gefið upp fyrir fram til umsjónarkennara.

Gæta þarf þess að enginn nemandi fari út úr kennslustofu. Ef nemandi þarf að fara á salerni þá fær hann fylgd.

Þegar kennari yfirgefur stofuna síðastur þarf að loka gluggum og loka hurðum (ekki læsa).

Þegar búið er sækja flesta nemendur verður þeim sem eftir verða safnað í eina stofu undir stjórn stjórnanda. Kennari afhendir nafna- og aðstandendalista. Yngsta stig 1.– 4. bekkursafnast í stofu 120 (1. stofa t.h. frá bílastæði). Miðstig 5. – 7. bekkur stofu 122 (2. stofa t.h. frá bílastæði). Unglingastig 8. – 10. bekkur í stofu 124 Þjóðgarði (3. Stofa til vinstri frá bílastæði) Nemendur í íþróttahúsi og sundi safnast saman í íþróttasal. Þegar búið er að skila þeim sem eftir verða í safnstofuna þá getur viðkomandi kennari/starfsmaður farið heim. Skólastjórnandi og/eða umsjónarmaður sjá um vaktina í safnstofunni.

Ef nemandi er staddur í Íþróttamiðstöð, í íþróttum eða sundi þarf íþróttakennari að halda nemendum inni í íþróttahúsinu þar til þeir eru sóttir í íþróttahúsið. Íþróttakennarar verða að halda skrá yfir nemendur og hver sækir þá.

Aðrir kennarar s.s. sérkennarar, list- og verkgreinakennarar, raungreinakennari og þeir sem kenna ekki í heimastofum nemenda þurfa að koma nemendum í sínar heimastofur. Nemendur sem staddir eru í tónlistarskóla og bókasafni verður fylgt í heimastofur.

Ef nemendur eru á Skólaseli/Skýinu þá verður þeim safnað saman þar og sóttir þangað af foreldrum. Skólastjórnandi sér um að yfirfara skólann í lokin.

Annað starfsfólk hjálpar til á þeim stað sem það er að vinna á, ef til rýmingar kemur.

Ef einhverjir nemendur verða ekki sóttir fer skólastjórnandi með þá í safnstöðina (á sal skólans).

Foreldrar:

Neyðarlínan 112 annast boðun þegar ákveðið hefur verið að virkja viðbragðsáætlunina.

Foreldrar/staðgenglar þurfa að sækja börnin í sínar heimastofur. Ef nemendur eru staddir í íþróttamiðstöð þá þarf að sækja þá þangað. Mikilvægt er að nemendur sem eru á leið í eða úr íþróttamiðstöð haldi áfram og gangi þangað sem þeir áttu að fara, ekki snúa við.

Ekkert barn verður sent út án fylgdar foreldris/staðgengils.

Starfsmaður verður í skólanum þar til búið er að sækja alla nemendur eða koma þeim í öruggt skjól (í skólanum er safnstöð) í samvinnu við lögreglu eða björgunarsveit.

Foreldrar verða að gera ráð fyrir miklu umferðarálagi við skólann komi til rýmingar á skólatíma. Benda má foreldrum á að jafnvel verður fljótlegra að koma fótgangandi.

Lögreglan mun leitast við að vera með umferðarstýringu við skóla komi til rýmingar

Ef nemendur eru ekki sóttir í skólahúsnæði eða íþróttamiðstöð fer skólastjórnandi með þá á söfnunarsvæði (Á sal skólans) og eftir atvikum í næstu fjöldahjálparstöð.

Viðbrögð við gasmengun:

Ef möguleg hætta steðjar að kann að vera betra að halda kyrru fyrir í skólastofum.

Ef til gasmengunar kemur breytist vinnulagið að því leiti að börnum er haldið í húsi þar til skilaboð berast frá Almannavörnum um annað.

Loka gluggum og útihurðum. Hækka hita í stofum og bleyta handklæði/tuskur og setja í opnanleg fög. Slökkva á öllum loftræstingum.

Yfirvegum og ró er mikilvæg

Viðbragðsáætlunin hefur verið yfirfarin af lögreglu og er samþykkt af starfsmönnum Sandgerðisskóla í febrúar 2021. Áætlunin fær kynningu í Fræðsluráði Suðurnesjabæjar í kjölfarið.

8.0 Verkefni viðbragðsaðila

Fyrstu verkefni allra skilgreind á öllum stigum.

Hver viðbragðseining á sér blaði:

- Skólastjóri
- Kennari
- Skrifstofustjóri
- Umsjónarmaður
- Stuðningsfulltrúi
- Skólahjúkrunarfræðingur
- Áfallaráð

Brunabjalla fer í gang

- Við boð frá forviðvörun brunaviðvörunarkerfis fer skólástjóri að stjórnstöð eða útstöð kerfisins og fær upplýsingar á skjá um númer skynjarans sem er að gefa upp breytingu á loftslagi í viðkomandi rými. Hann stöðvar boðin og fer strax á staðinn eða sendir annan starfsmann á viðkomandi stað til að kanna hvers eðlis ástandið er. Ef um eld er að ræða skal næsti brunaboði ræstur sem setur brunabjöllur í gang og eru það boð um tafalausa rýmingu. Viðkomandi metur aðstæður og hefur slökkvistarf en gætir alltaf að eigin öryggi. Ef engin hætta er á ferðum er stjórnstöð endurræst og starfsfólk látið vita um stöðuna. Ef skólástjóri er ekki við skal aðstoðarskólástjóri/deildarstjóri hefja aðgerðir samkvæmt gátlista sem staðsettur er í rými umsjónarmanns. Skólástjóri ákveður í upphafi hvers skólaárs þá sem eru efstir á viðbragðslista í forföllum stjórnenda.
- Sér um að allir haldi ró sinni.
- Ef það þarf að fara í gegnum reyk þá skal skríða eða halda sér undir reyklaginu.
- Ef eldur lokar útgönguleiðum þá skal skólástjóri reyna að koma skilaboðum til kennara um að láta nemendur bíða í stofunni og gæta þess vel að loka hurðum og gluggum (sjá nánar í viðauka 1301) og gera vart við sig út um glugga eða símleiðis.
- Ef um jarðhæð er að ræða þá skal athuga með útgöngu um glugga.
- Tekur á móti tilkynningum frá kennurum ef einhvern vantar og þá hverja og hvar síðast hafi orðið vart við þá. Kemur upplýsingum strax til stjórnanda slökkviliðs þegar það kemur á vettvang. Þetta er mjög mikilvægt til að upplýsa slökkvilið um hvort að um lífbjörgun er að ræða.
- Bíður á fyrir fram ákveðnum stað samkvæmt korti og safnar upplýsingum um stöðuna til að gefa starfsfólki nánari fyrirmæli.

Slys

- Sá sem fyrstur kemur að slysi sér um þann slasaða og kallar eftir aðstoð (notar farsíma).
- Gefur upp staðsetningu miðað við (númeruð) svæði sé þess þörf. Sá sem kallar á aðstoð lætur vita hvar hann er. Þannig geta starfsmenn strax áttað sig á hvar atburðurinn á sér stað jafnt innan sem utan skólans. Láta vita ef skyndihjálparbúnað vantar.
- Láta skrifstofustjóra vita ef þörf er á lækni með sjúkrabílnum, þannig að hann geti beðið um lækni.
- Skrifstofustjóri hringir í 112 og kallar á aðstoð innanhúss, hjúkrunarfræðing/skólástjóra/umsjónarmann.
- Mikilvægt er að svæðið sé rýmt sem fyrst svo sjúkraflutningamenn geti athafnað sig.
- Umsjónarkennarar fara út og safna sínum börnum saman og fara með þau inn í sína stofu, láta þau vita hvað gerðist.

Óveður

- Það er á valdi skólástjóra eða staðgengils hans að taka ákvörðun hverju sinn ef til einhverra óvæntra aðgerða þarf að grípa vegna óveðurs eða ófærðar.
- Þegar veður er ótryggt er það ávallt mat foreldra sjálfra hvort þeir sendi börn sín í skólann eða ekki. Börn búa við ólíkar aðstæður hvað varðar fjarlægð og möguleika á akstri til skóla. Ákveði foreldrar að halda börnum sínum heima vegna veðurs þarf að tilkynna það til skólans. Sé hins vegar veður þannig að skólástjórnendur telji ekki verjandi að halda uppi skólastarfi mun skólinn reyna að koma tilkynningu þar um til ríkisfjölmiðlanna í tæka tíð. Versni veður meðan á skólatíma nemenda stendur mun skólinn reyna að ábyrgjast örugga heimferð þeirra og er það hlutverk viðkomandi kennara að sjá til þess að nemendur fari ekki úr skólanum nema heimferð hafi verið tryggð.

Jarðskjálfti

- Fara út í horn burðarveggja, **KRJÚPA** þar **SKÝLA** höfði og **HALDA** sér ef unnt er.
- Fara í opnar dyr, **KRJÚPA** þar, **SKÝLA** höfði og **HALDA** sér í karm.
- Fara undir borð, **KRJÚPA** þar, **SKÝLA** og **HALDA** í borðfót.
- Forðist húsgögn sem geta farið á hreyfingu og/eða fallið.
- Varist hluti sem geta fallið úr hillum og skápum (sérstaklega í eldhúsi).
- Haldið ykkur fjarri ofnum og kynditækjum sem geta hrokkið af festingum sínum.
- Haldið ykkur fjarri stórum rúðum sem geta brotnað.
- Við jarðskjálfta geta hlutar úr byggingunni brotnað af. Haldið ykkur fjarri þeim stöðum í húsinu þar sem hætta er á fallandi byggingahlutum.
- Klæðist skóm**, ef brak og/eða glerbrot eru á gólfum áður en húsið er rýmt.
- Slys – meiðsli**, athuga hvort nokkur hafi slasast og sé svo, skal tilkynna það Neyðarlínunni í síma **112**, og veita síðan fyrstu hjálp.

Eldgos

Eldgos gera sjaldnast boð á undan sér því er nauðsynlegt að gera öryggisráðstafanir fyrir fram og leitast við að fara eftir eftirfarandi aðgerðum.

- Fyrstu viðbrögð eru að fá upplýsingar um hvað er að gerast og er nauðsynlegt að byrja á því að hlusta á upplýsingar í fjölmiðlum.
- Vera meðvitaður um staðsetningu fjöldahjálpastöðvar í Suðurnesjabæ sem er í Sandgerðisskóla.
- Leitast skal við að allir haldi ró sinni og bíði frekari fyrirmæla í skólanum.
- Æðsti stjórnandi í aðgerðum við náttúruvá er Lögreglustjórinn á Suðurnesjum og Almannaþingurinn í Suðurnesja.
- Ekki eru til nákvæmar viðbragðsáætlanir um viðbrögð við eldgosum á Reykjaneskaga en þær eru í vinnslu á landsvísu hjá Almannaþingi Ríkisins og er á áætlun næstu þrjú ár og þegar þeirri vinnu lýkur verður unnin nákvæm áætlun við viðbrögðum fyrir Suðurnesjabæ.

Kennari

Brunabjalla fer í gang

- Kennari sér um að allir haldi ró sinni inni í kennslustofu og bíður eftir að bjallan hætti að hringja.
- Kennari athugar hvers eðlis brunaboðið er, tilkynnir nemendum og gerir viðeigandi ráðstafanir. Ef um eld er að ræða, fer brunabjallan aftur af stað og kennari gerir viðeigandi ráðstafanir.
- Ef rýma þarf bygginguna, tekur kennari græna og rauða spjaldið með nafnalista og skipar nemendum í röð í stofunni. Þegar nafnakall hefur farið fram og engan nemanda vantar er græna spjaldinu haldið á lofti og látið vísa fram. Það er á ábyrgð umsjónarkennara að nafnalisti á græna spjaldinu sé uppfærður.
- Kennari sér um að allir gangi skipulega í röð út úr byggingunni og á biðsvæði bjarga .
- Ef það þarf að fara í gegnum reyk þá skal skriða eða halda sig undir reyklaginu.
- Ef eldur lokar útgönguleiðum þá skal kennari láta nemendur bíða í stofunni, gæta þess vel að loka hurðum og gluggum (sjá nánar í viðauka) og gera vart við sig út um glugga eða símleiðis.
- Ef um jarðhæð er að ræða þá skal athuga með útgöngu um glugga.
- Þegar komið er út úr skólanum og á biðsvæði bjarga, tekur kennari manntal og tilkynnir yfirstjórn ef einhvern vantar, þá hverja og hvar síðast hafi orðið vart við þá. Ef allir eru komnir þá réttir hann upp græna spjaldið.
- Kennari bíður á fyrir fram ákveðnum stað á köfuboltavelli (gervigrasvelli ef vindátt er óhagstæð) þangað til nánari fyrirmæli koma frá yfirstjórn.
- Börn með sérþarfir. Öll börn eru á ábyrgð þess aðila sem er með þau ef vá kemur upp. Viðkomandi aðili (sérkennari, kennari og stuðningsfulltrúi) sér um að koma barninu/börnunum á söfnunarstað viðkomandi bekkjar.

Slys

- Sá sem fyrstur kemur að slysi, sér um þann slasaða og kallar eftir aðstoð (notar farsíma).
- Gefur upp staðsetningu miðað við (númeruð) svæði sé þess þörf. Sá sem kallar á aðstoð lætur vita hvar hann er. Þannig geta starfsmenn strax áttað sig á hvar atburðurinn á sér stað jafnt innan sem utan skólans. Láta vita ef skyndihjálparbúnað vantar.
- Láta skrifstofustjóra vita ef þörf er á lækni með sjúkrabílnum, þannig að skrifstofustjóri geti beðið um lækni.
- Skrifstofustjóri hringir í 112 og kallar á aðstoð innanhúss, hjúkrunarfræðing/húsvörð.
- Umsjónarkennarar fara út og safna sínum börnum saman og fara með þau inn í sína stofu, láta þau vita hvað gerðist.
- Mikilvægt er að svæðið sé rýmt sem fyrst til þess að sjúkraflutningamenn geti athafnað sig.
- Segir fyrir verkum, sér til þess að hlynt sé að þeim sem þurfa. Tryggja vettvang.

Óveður

- Það er á valdi skólustjóra eða staðgengils hans að taka ákvörðun hverju sinn ef til einhverra óvæntra aðgerða þarf að grípa vegna óveðurs eða ófærðar.
- Þegar veður er ótryggt er það ávallt mat foreldra sjálfra hvort þeir sendi börn sín í skólann eða ekki. Börn búa við ólíkar aðstæður hvað varðar fjarlægð og möguleika á akstri til skóla. Ákveði foreldrar að halda börnum sínum heima vegna veðurs þarf að tilkynna það til skólans. Sé hins vegar veður þannig að skólustjórnendur telji ekki verjandi að halda uppi skólastarfi mun skólinn reyna að koma tilkynningu til foreldra/forráðamanna í gengum Mentor í tæka tíð. Versni veður meðan á skólatíma nemenda stendur mun skólinn reyna að ábyrgjast örugga heimferð þeirra og er það hlutverk viðkomandi kennara að sjá til þess að nemendur fari ekki úr skólanum nema heimferð hafi verið tryggð.

Jarðskjálfti

- Fara út í horn burðarveggja, **KRJÚPA** þar **SKÝLA** höfði og **HALDA** sér ef unnt er.
- Fara í opnar dyr, **KRJÚPA** þar, **SKÝLA** höfði og **HALDA** sér í karm.
- Fara undir borð, **KRJÚPA** þar, **SKÝLA** og **HALDA** í borðfót.
- Forðist húsgögn sem geta farið á hreyfingu og/eða fallið.
- Varist hluti sem geta fallið úr hillum og skápum (sérstaklega í eldhúsi).

- Haldið ykkur fjarri ofnum og kynditækjum sem geta hrokkið af festingum sínum.
- Haldið ykkur fjarri stórum rúðum sem geta brotnað.
- Við jarðskjálfta geta hlutar úr byggingunni brotnað af. Haldið ykkur fjarri þeim stöðum í húsinu þar sem hætta er á fallandi byggingahlutum.
- Klæðist skóm**, ef brak og/eða glerbrot eru á gólfum áður en húsið er rýmt.
- Kennari bíður á fyrir fram ákveðnum stað samkvæmt korti í viðkomandi stofu þangað til nánari fyrirmæli koma frá yfirstjórn.
- Slys – Meiðsli**, Athuga hvort nokkur hafi slasast og sé svo, skal tilkynna það Neyðarlínunni í síma **112**, og veita síðan fyrstu hjálp.

Eldgos

Eldgos gera sjaldnast boð á undan sér því er nauðsynlegt að gera öryggisráðstafanir fyrir fram og leitast við að fara eftir eftirfarandi aðgerðum.

- Fyrstu viðbrögð eru að fá upplýsingar um hvað er að gerast og er nauðsynlegt að byrja á því að hlusta á upplýsingar í fjölmiðlum.
- Vera meðvitaður um staðsetningu fjöldahjálpastöðvar í Suðurnesjabæ sem er í Sandgerðisskóla.
- Leitast skal við að allir haldi ró sinni og bíði frekari fyrirmæla í skólanum.
- Æðsti stjórnandi í aðgerðum við náttúruvá er Lögreglustjórinn á Suðurnesjum og Almannaþingurinn í Suðurnesja.
- Ekki eru til nákvæmar viðbragðsáætlanir um viðbrögð við eldgosum á Reykjaneskaga en þær eru í vinnslu á landsvísu hjá Almannaþingi Ríkisins og er á áætlun næstu þrjú ár og þegar þeirri vinnu lýkur verður unnin nákvæm áætlun við viðbrögðum fyrir Suðurnesjabæ.

Skrifstofustjóri

Brunabjalla fer í gang

- Skrifstofustjóri sér um að allir haldi ró sinni. Skrifstofustjóri fer að útstöð og les af stöðinni hvaðan boðin berast.
- Móttekur símtal frá vaktstöð og upplýsir um hvaða atburður er að eiga sér stað og biður strax um þær **bjargir** sem skal boða út þegar upplýsingar hafa borist frá þeim sem eru búnir að meta aðstæður.
Vaktstofa kemur boðum til 112 sem boðar allar bjargir sem farið er fram á ef þess gerist þörf.
- Aðvara starfsfólk í vinnuáðstöðu/skrifstofum/kaffistofu. Hringja fyrst í kennslustofur sem næst eru brunaboði ef hægt er að koma því við. Þá skal hringt í allar aðrar kennslustofur til að gefa upplýsingar um ástand.
- Ef það þarf að fara í gegnum reyk þá skal skríða eða halda sé undir reyklaginu.
- Ef eldur lokar útgönguleiðum þá skal skrifstofustjóri biðja kennara um að láta nemendur bíða í stofunni og gæta þess vel að loka hurðum og gluggum (sjá nánar í viðauka) og gera vart við sig út um glugga.
- Ef um jarðhæð er að ræða þá skal athuga með útgöngu um glugga.
- Börn með sérþarfir. Öll börn eru á ábyrgð þess aðila sem er með þau ef vá kemur upp. Viðkomandi aðili (sérkennari, kennari, stuðningsfulltrúi) sér um að koma barninu/börnunum á söfnunarstað viðkomandi bekkjar.

Slys

- Sá sem fyrstur kemur að slysi, sér um þann slasaða og kallar eftir aðstoð (notar farsíma).
- Gefur upp staðsetningu miðað við (númeruð) svæði sé þess þörf. Sá sem kallar á aðstoð lætur vita hvar hann er. Þannig geta starfsmenn strax áttað sig á hvar atburðurinn á sér stað jafnt innan sem utan skólans. Láta vita ef skyndihjálparbúnað vantar.
- Láta vita ef þörf er á lækni með sjúkrabílnum.
- Skrifstofustjóri hringir í 112 og kallar á aðstoð innanhúss, hjúkrunarfræðing/húsvörð
- Mikilvægt er að svæðið sé rýmt sem fyrst til þess að sjúkraflutningamenn geti athafnað sig.
- Segir fyrir verkum, sér til þess að hlynnt sé að þeim sem þess þurfa (sér til þess að svæðið sé rýmt).

Óveður

- Það er á valdi skólastjóra eða staðgengils hans að taka ákvörðun hverju sinni ef til einhverra óvæntra aðgerða þarf að grípa vegna óveðurs eða ófærðar.
- Þegar veður er ótryggt er það ávallt mat foreldra sjálfra hvort þeir sendi börn sín í skólann eða ekki. Börn búa við ólíkar aðstæður hvað varðar fjarlægð og möguleika á akstri til skóla. Ákveði foreldrar að halda börnum sínum heima vegna veðurs þarf að tilkynna það til skólans. Sé hins vegar veður þannig að skólastjórnendur telji ekki verjandi að halda uppi skólastarfi mun skólinn reyna að koma tilkynningu þar um til ríkisfjölmiðlanna og á heimasíðu skólans í tæka tíð. Versni veður meðan á skólatíma nemenda stendur mun skólinn reyna að ábyrgjast örugga heimferð þeirra og er það hlutverk viðkomandi kennara að sjá til þess að nemendur fari ekki úr skólanum nema heimferð hafi verið tryggð.

Jarðskjálfti

- Fara út í horn burðarveggja, **KRJÚPA** þar **SKÝLA** höfði og **HALDA** sér ef unnt er.
- Fara í opnar dyr, **KRJÚPA** þar, **SKÝLA** höfði og **HALDA** sér í karm.
- Fara undir borð, **KRJÚPA** þar, **SKÝLA** og **HALDA** í borðfót.
- Forðist húsgögn sem geta farið á hreyfingu og/eða fallið.
- Varist hluti sem geta fallið úr hillum og skápum (sérstaklega í eldhúsi).
- Haldið ykkur fjarri ofnum og kynditækjum sem geta hrokkið af festingum sínum.
- Haldið ykkur fjarri stórum rúðum sem geta brotnað.
- Við jarðskjálfta geta hlutar úr byggingunni brotnað af. Haldið ykkur fjarri þeim stöðum í húsinu þar sem hættu er á fallandi byggingahlutum.
- Klæðist skóm**, ef brak og/eða glerbrot eru á gólfum áður en húsið er rýmt.
- Slys – Meiðsli**, Athuga hvort nokkur hafi slasast og sé svo, skal tilkynna það Neyðarlínunni í síma **112** og veita síðan fyrstu hjálp.

Eldgos

Eldgos gera sjaldnast boð á undan sér því er nauðsynlegt að gera öryggisráðstafanir fyrir fram og leitast við að fara eftir eftirfarandi aðgerðum.

- Fyrstu viðbrögð eru að fá upplýsingar um hvað er að gerast og er nauðsynlegt að byrja á því að hlusta á upplýsingar í fjölmiðlum.
- Vera meðvitaður um staðsetningu fjöldahjálpastöð í Suðurnesjabæ er Sandgerðisskóli.
- Leitast skal við að allir haldi ró sinni og bíði frekari fyrirmæla í skólanum.
- Æðsti stjórnandi í aðgerðum við náttúruvá er Lögreglustjórinn á Suðurnesjum og Almannavarnir í Suðurnesja.
- Ekki eru til nákvæmar viðbragðsáætlanir um viðbrögð við eldgosum á Reykjaneskaga en þær eru í vinnslu á landsvísu hjá Almannavörnum Ríkisins og er á áætlun næstu þrjú ár og þegar þeirri vinnu lýkur verður unnin nákvæm áætlun við viðbrögðum fyrir Suðurnesjabæ.

Umsjónarmaður skólahúsnæðis

Brunabjalla fer í gang

- Við boð frá forviðvörðun brunaviðvörðunarkerfis fer umsjónarmaður að stjórnstöð eða útstöð kerfisins og fær upplýsingar á skjá um númer skynjarans sem er að gefa upp breytingu á loftslagi í viðkomandi rými. Hann stöðvar boðin og fer strax eða sendir annan starfsmann á viðkomandi stað til að kanna hvers eðlis ástandið er. Ef um eld er að ræða skal næsti brunaboði ræstur sem setur brunabjöllur í gang og eru það boð um tafalausa rýmingu. Viðkomandi metur aðstæður og hefur slökkvistarf en gætir alltaf að eigin öryggi. Ef engin hætta er á ferðum er stjórnstöð endurræst og starfsfólk látið vita um stöðuna. Ef umsjónarmaður er ekki við skal skólastjóri/aðstoðarskólastjóri hefja aðgerðir samkvæmt gátlista sem staðsettur er í rými umsjónarmanns.
- Skólastjóri ákveður í upphafi hvers skólaárs þá sem eru efstir á viðbragðslista í forföllum stjórnenda.
- Ef það þarf að fara í gegnum reyk þá skal skriða eða halda sé undir reyklaginu.
- Ef eldur lokar útgönguleiðum þá skal umsjónarmaður reyna að koma boðum um að láta nemendur bíða í stofunni og gæta þess vel að loka hurðum og gluggum (sjá nánar í viðauka) og gera vart við sig út um glugga eða símleiðis.
- Ef um jarðhæð er að ræða þá skal athuga með útgöngu um glugga.
- Börn með sérþarfir. Öll börn eru á ábyrgð þess aðila sem er með þau ef vá kemur upp. Viðkomandi aðili (sérkennari, kennari, stuðningsfulltrúi) sér um að koma barninu/börnunum á söfnunarstað viðkomandi bekkjar.

Slys

- Sá sem fyrstur kemur að slysi, sér um þann slasaða og kallar eftir aðstoð (notar farsíma).
- Gefur upp staðsetningu miðað við (númeruð) svæði sé þess þörf. Sá sem kallar á aðstoð lætur vita hvar hann er. Þannig geta starfsmenn strax áttað sig á hvar atburðurinn á sér stað jafnt innan sem utan skólans. Láta vita ef skyndihjálparbúnað vantar.
- Láta skrifstofustjóra vita ef þörf er á lækni með sjúkrabílnum, þannig að skrifstofustjóri geti beðið um lækni.
- Skrifstofustjóri hringir í 112 og kallar á aðstoð innanhúss, hjúkrunarfræðing/umsjónarmaður.
- Umsjónarkennarar fara út og safna sínum börnum saman og fara með þau inn í sína stofu, láta þau vita hvað gerðist.
- Mikilvægt er að svæðið sé rýmt sem fyrst til þess að sjúkraflutningamenn geti athafnað sig.
- Segir fyrir verkum, sér til þess að hlynt sé að þeim sem þessa þurfa. Tryggja vettvang.

Óveður

- Það er á valdi skólastjóra eða staðgengils hans að taka ákvörðun hverju sinn ef til einhverra óvæntra aðgerða þarf að grípa vegna óveðurs eða ófærðar.
- Þegar veður er ótryggt er það ávallt mat foreldra sjálfra hvort þeir sendi börn sín í skólann eða ekki. Börn búa við ólíkar aðstæður hvað varðar fjarlægð og möguleika á akstri til skóla. Ákveði foreldrar að halda börnum sínum heima vegna veðurs þarf að tilkynna það til skólans. Sé hins vegar veður þannig að skólastjórnendur telji ekki verjandi að halda uppi skólastarfi mun skólinn reyna að koma tilkynningu þar um til ríkisfjölmiðlanna í tæka tíð. Versni veður meðan á skólatíma nemenda stendur mun skólinn reyna að ábyrgjast örugga heimferð þeirra og er það hlutverk viðkomandi kennara að sjá til þess að nemendur fari ekki úr skólanum nema heimferð hafi verið tryggð.

Jarðskjálfti

- Fara út í horn burðarveggja, **KRJÚPA** þar **SKÝLA** höfði og **HALDA** sér ef unnt er.
- Fara í opnar dyr, **KRJÚPA** þar, **SKÝLA** höfði og **HALDA** sér í karm.
- Fara undir borð, **KRJÚPA** þar, **SKÝLA** og **HALDA** í borðfót.
- Forðist húsgögn sem geta farið á hreyfingu og/eða fallið.
- Varist hluti sem geta fallið úr hillum og skápum (sérstaklega í eldhúsi).
- Haldið ykkur fjarri ofnum og kynditækjum sem geta hrokkið af festingum sínum.
- Haldið ykkur fjarri stórum rúðum sem geta brotnað.
- Við jarðskjálfta geta hlutar úr byggingunni brotnað af. Haldið ykkur fjarri þeim stöðum í húsinu þar sem hættu er á fallandi byggingahlutum.
- Klæðist skóm**, ef brak og/eða glerbrot eru á gólfum áður en húsið er rýmt.
- Slys – Meiðsli**, Athuga hvort nokkur hafi slasast og sé svo, skal tilkynna það Neyðarlínunni í síma **112**, og veita síðan fyrstu hjálp.

Eldgos

Eldgos gera sjaldnast boð á undan sér því er nauðsynlegt að gera öryggisráðstafanir fyrir fram og leitast við að fara eftir eftirfarandi aðgerðum.

- Fyrstu viðbrögð eru að fá upplýsingar um hvað er að gerast og er nauðsynlegt að byrja á því að hlusta á upplýsingar í fjölmiðlum.
- Vera meðvitaður um staðsetningu fjöldahjálpastöðvar í Suðurnesjabæ sem er í Sandgerðisskóla.
- Leitast skal við að allir haldi ró sinni og bíði frekari fyrirmæla í skólanum.
- Æðsti stjórnandi í aðgerðum við náttúruvá er Lögreglustjórinn á Suðurnesjum og Almannaþingurinn í Suðurnesja.
- Ekki eru til nákvæmar viðbragðsáætlanir um viðbrögð við eldgosum á Reykjaneskaga en þær eru í vinnslu á landsvísu hjá Almannaþingi Ríkisins og er á áætlun næstu þrjú ár og þegar þeirri vinnu lýkur verður unnin nákvæm áætlun við viðbrögðum fyrir Suðurnesjabæ.

Stuðningsfulltrúi/skólaliði

Brunabjalla fer í gang

- Við boð frá forviðvörðun brunaviðvörðunarkerfis fer stuðningsfulltrúi/skólaliði að stjórnstöð eða útstöð kerfisins og fær upplýsingar á skjá um númer skynjarans sem er að gefa upp breytingu á loftslagi í viðkomandi rými. Hann stöðvar boðin og fer strax eða sendir annan starfsmann á viðkomandi stað til að kanna hvers eðlis ástandið er. Ef um eld er að ræða skal næsti brunaboði ræstur sem setur brunabjöllur í gang og eru það boð um tafalausa rýmingu. Viðkomandi metur aðstæður og hefur slökkvistarf en gætir alltaf að eigin öryggi. Ef engin hætta er á ferðum er stjórnstöð endurræst og starfsfólk látið vita um stöðuna. Ef stuðningsfulltrúi/skólaliði er ekki við skal skólustjóri/aðstoðarskólustjóri hefja aðgerðir samkvæmt gátlista sem staðsettur er í rými húsvarðar.
- Skólustjóri ákveður í upphafi hvers skólaárs þá sem eru efstir á viðbragðslista í forföllum stjórnenda.
- Stuðningsfulltrúi sér um að allir haldi ró sinni.
- Ef það þarf að fara í gegnum reyk þá skal skriða eða halda sé undir reyklaginu.
- Ef eldur lokar útgönguleiðum þá skal kennari láta nemendur bíða í stofunni og gæta þess vel að loka hurðum og gluggum (sjá nánar í viðauka) og gera vart við sig út um glugga eða símleiðis.
- Ef um jarðhæð er að ræða þá skal athuga með útgöngu um glugga.
- Börn með sérþarfir. Öll börn eru á ábyrgð þess aðila sem er með þau ef vá kemur upp. Viðkomandi aðili (sérkennari, kennari, stuðningsfulltrúi) sér um að koma barninu/börnunum á söfnunarstað viðkomandi bekkjar.

Slys

- Sá sem fyrstur kemur að slysi, sér um þann slasaða og kallar eftir aðstoð (notar farsíma).
- Gefur upp staðsetningu miðað við (númeruð) svæði sé þess þörf. Sá sem kallar á aðstoð lætur vita hvar hann er. Þannig geta starfsmenn strax áttað sig á hvar atburðurinn á sér stað jafnt innan sem utan skólans. Láta vita ef skyndihjálparbúnað vantar.
- Láta skrifstofustjóra vita ef þörf er á lækni með sjúkrabílnum, þannig að skrifstofustjóri geti beðið um lækni.
- Skrifstofustjóri hringir í 112 og kallar á aðstoð innanhúss, hjúkrunarfræðing/umsjónarmann.
- Umsjónarkennarar fara út og safna sínum börnum saman og fara með þau inn í sína stofu, láta þau vita hvað gerðist.
- Mikilvægt er að svæðið sé rýmt sem fyrst til þess að sjúkraflutningamenn geti athafnað sig.
- Segir fyrir verkum, sér til þess að hlynt sé að þeim sem þessa þurfa. Tryggja vettvang.

Óveður

- Það er á valdi skólustjóra eða staðgengils hans að taka ákvörðun hverju sinn ef til einhverra óvæntra aðgerða þarf að grípa vegna óveðurs eða ófærðar.
- Þegar veður er ótryggt er það ávallt mat foreldra sjálfra hvort þeir sendi börn sín í skólann eða ekki. Börn búa við ólíkar aðstæður hvað varðar fjarlægð og möguleika á akstri til skóla. Ákveði foreldrar að halda börnum sínum heima vegna veðurs þarf að tilkynna það til skólans. Sé hins vegar veður þannig að skólustjórnendur telji ekki verjandi að halda uppi skólastarfi mun skólinn reyna að koma tilkynningu þar um til ríkisfjölmiðlanna í tæka tíð. Versni veður meðan á skólatíma nemenda stendur mun skólinn reyna að ábyrgjast örugga heimferð þeirra og er það hlutverk viðkomandi kennara að sjá til þess að nemendur fari ekki úr skólanum nema heimferð hafi verið tryggð.

Jarðskjálfti

- Fara út í horn burðarveggja, **KRJÚPA** þar **SKÝLA** höfði og **HALDA** sér ef unnt er.
- Fara í opnar dyr, **KRJÚPA** þar, **SKÝLA** höfði og **HALDA** sér í karm.
- Fara undir borð, **KRJÚPA** þar, **SKÝLA** og **HALDA** í borðfót.
- Forðist húsgögn sem geta farið á hreyfingu og/eða fallið.
- Varist hluti sem geta fallið úr hillum og skápum (sérstaklega í eldhúsi).
- Haldið ykkur fjarri ofnum og kynditækjum sem geta hrokkið af festingum sínum.
- Haldið ykkur fjarri stórum rúðum sem geta brotnað.
- Við jarðskjálfta geta hlutar úr byggingunni brotnað af. Haldið ykkur fjarri þeim stöðum í húsinu þar sem hættu er á fallandi byggingahlutum.
- Klæðist skóm**, ef brak og/eða glerbrot eru á gólfum áður en húsið er rýmt.
- Slys – Meiðsli**, Athuga hvort nokkur hafi slasast og sé svo, skal tilkynna það Neyðarlínunni í síma **112**, og veita síðan fyrstu hjálp.

Eldgos

Eldgos gera sjaldnast boð á undan sér því er nauðsynlegt að gera öryggisráðstafanir fyrir fram og leitast við að fara eftir eftirfarandi aðgerðum.

- Fyrstu viðbrögð eru að fá upplýsingar um hvað er að gerast og er nauðsynlegt að byrja á því að hlusta á upplýsingar í fjölmiðlum.
- Vera meðvitaður um staðsetningu fjöldahjálpastöðvar í Suðurnesjabæ sem er Sandgerðisskóla.
- Leitast skal við að allir haldi ró sinni og bíði frekari fyrirmæla í skólanum.
- Æðsti stjórnandi í aðgerðum við náttúruvá er Lögreglustjórinn á Suðurnesjum og Almannaþingurinn í Suðurnesja.
- Ekki eru til nákvæmar viðbragðsáætlanir um viðbrögð við eldgosum á Reykjaneskaga en þær eru í vinnslu á landsvísu hjá Almannaþingi Ríkisins og er á áætlun næstu þrjú ár og þegar þeirri vinnu lýkur verður unnin nákvæm áætlun við viðbrögðum fyrir Suðurnesjabæ.

Hjúkrunarfræðingur

Brunabjalla fer í gang

- Hjúkrunarfræðingur sér um að allir haldi ró sinni.
- Hjúkrunarfræðingur athugar hvers eðlis brunaboðið er, tilkynnir nemendum og gerir viðeigandi ráðstafanir.
- Ef það þarf að fara í gegnum reyk þá skal skríða eða halda sé undir reyklaginu.
- Ef eldur lokar útgönguleiðum þá skal kennari láta nemendur bíða í stofunni og gæta þess vel að loka hurðum og gluggum (sjá nánar í viðauka 1301) og gera vart við sig út um glugga eða símleiðis.
- Ef um jarðhæð er að ræða þá skal athuga með útgöngu um glugga.
- Verður til taks við fyrstu hjálp ef slys verður á fólki.
- Börn með sérþarfir. Öll börn eru á ábyrgð þess aðila sem er með þau ef vá kemur upp. Viðkomandi aðili (sérkennari, kennari, stuðningsfulltrúi) sér um að koma barninu/börnunum á söfnunarstað viðkomandi bekkjar.

Slys

- Sá sem fyrstur kemur að slysi, sér um þann slasaða og kallar eftir aðstoð (notar farsíma).
- Gefur upp staðsetningu miðað við (númeruð) svæði sé þess þörf. Sá sem kallar á aðstoð lætur vita hvar hann er. Þannig geta starfsmenn strax áttað sig á hvar atburðurinn á sér stað jafnt innan sem utan skólans. Láta vita ef skyndihjálparbúnað vantar.
- Láta skrifstofustjóra vita ef þörf er á lækni með sjúkrabílnum, þannig að skrifstofustjóri geti beðið um lækni.
- Skrifstofustjóri hringir í 112 og kallar á aðstoð innanhúss, hjúkrunarfræðing/umsjónarmaður.
- Þegar hjúkrunarfræðingur kemur að slysi, skal hann taka yfir við aðhlyningu hins slasaða.
- Mikilvægt er að svæðið sé rýmt sem fyrst til þess að sjúkraflutningamenn geti athafnað sig.
- Segir fyrir verkum, sér til þess að hlynnt sé að þeim sem þess þurfa. Tryggja vettvang.

Óveður

- Það er á valdi skólastjóra eða staðgengils hans að taka ákvörðun hverju sinn ef til einhverra óvæntra aðgerða þarf að grípa vegna óveðurs eða ófærðar.
- Þegar veður er ótryggt er það ávallt mat foreldra sjálfra hvort þeir sendi börn sín í skólann eða ekki. Börn búa við ólíkar aðstæður hvað varðar fjarlægð og möguleika á akstri til skóla. Ákveði foreldrar að halda börnum sínum heima vegna veðurs þarf að tilkynna það til skólans. Sé hins vegar veður þannig að skólastjórnendur telji ekki verjandi að halda uppi skólastarfi mun skólinn reyna að koma tilkynningu þar um til ríkisfjölmiðlanna í tæka tíð. Versni veður meðan á skólatíma nemenda stendur mun skólinn reyna að ábyrgjast örugga heimferð þeirra og er það hlutverk viðkomandi kennara að sjá til þess að nemendur fari ekki úr skólanum nema heimferð hafi verið tryggð.

Jarðskjálfti

- Fara út í horn burðarveggja, **KRJÚPA** þar **SKÝLA** höfði og **HALDA** sér ef unnt er.
- Fara í opnar dyr, **KRJÚPA** þar, **SKÝLA** höfði og **HALDA** sér í karm
- Fara undir borð, **KRJÚPA** þar, **SKÝLA** og **HALDA** í borðfót
- Forðist húsgögn sem geta farið á hreyfingu og/eða fallið.
- Varist hluti sem geta fallið úr hillum og skápum (sérstaklega í eldhúsi).
- Haldið ykkur fjarri ofnum og kynditækjum sem geta hrokkið af festingum sínum.
- Haldið ykkur fjarri stórum rúðum sem geta brotnað.
- Við jarðskjálfta geta hlutar úr byggingunni brotnað af. Haldi ykkur fjarri þeim stöðum í húsinu þar sem hættu er á fallandi byggingahlutum.
- Klæðist skóm**, ef brak og/eða glerbrot eru á gólfum áður en húsið er rýmt.
- Slys – Meiðsli**, Athuga hvort nokkur hafi slasast og sé svo, skal tilkynna það Neyðarlínunni í síma **112**, og veita síðan fyrstu hjálp.

Eldgos gera sjaldnast boð á undan sér því er nauðsynlegt að gera öryggisráðstafanir fyrir fram og leitast við að fara eftir eftirfarandi aðgerðum.

- Fyrstu viðbrögð eru að fá upplýsingar um hvað er að gerast og er nauðsynlegt að byrja á því að hlusta á upplýsingar í fjölmiðlum.
- Vera meðvitaður um staðsetningu fjöldahjálpastöðvar í Suðurnesjabæ sem er Sandgerðisskóli.
- Leitast skal við að allir haldi ró sinni og bíði frekari fyrirmæla í skólanum.
- Æðsti stjórnandi í aðgerðum við náttúruvá er Lögreglustjórinn á Suðurnesjum og Almannaþingurinn í Suðurnesja.
- Ekki eru til nákvæmar viðbragðsáætlanir um viðbrögð við eldgosum á Reykjaneskaga en þær eru í vinnslu á landsvísu hjá Almannaþingi Ríkisins og er á áætlun næstu þrjú ár og þegar þeirri vinnu lýkur verður unnin nákvæm áætlun við viðbrögðum fyrir Suðurnesjabæ.

Áfallaráð

(Sjá áfallaáætlun Sandgerðisskóla)

Í áfallaráði Sandgerðisskóla eru:

- Skólastjóri
- Aðstoðarskólastjóri
- Skólahjúkrunarfræðingur
- Námsráðgjafi
- Nemendaráðgjafar
- Hlutaðeigandi deildarstjórar og kennarar

Aðilar sem áfallaráð getur leitað til:

- Skólasálfræðingur
- Félagssráðgjafi Suðurnesjabæjar
- Prestar
- Lögregla
- Hjúkrunarfræðingar og læknar Heilsugæslustöðvar Suðurnesja
- Áfallteymi HSS
- Suðurnesjabær
- Rauði Kross Íslands – Suðurnes
- Aðrir

Nöfn og símanúmer:

- Bylgja Baldursdóttir skólastjóri s. 899-6377, netfang bylgja@sandgerdissskoli.is
- Valdís Hildur Fransdóttir aðstoðarskólastjóri s. 8624040, netfang valdis@sandgerdissskoli.is
 - Þórný María Heiðarsdóttir skólahjúkrunarfræðingur vs. 425- 3100, GSM 692-1527, netfang thornyh@hss.is
 - Ragnhildur L. Guðmundsdóttir náms- og starfsráðgjafi, GSM 865-3894, netfang ragnhildur@sandgerdissskoli.is
 - Sigurður Grétar Sigurðsson, sóknarprestur 895-2243 srsgs@simnet.is

Hlutverk áfallaráðs:

- Að sjá um að nemendur fái viðeigandi aðstoð ef þeir verða fyrir áfalli.
- Að bera allar aðgerðir skólans undir viðkomandi foreldra/starfsmann til samþykkis og hafa þá með í ráðum frá upphafi.
- Að hlúa að nemendum og starfsfólki skólans m.a. með því að gefa gaum að áfallastreitu og bjóða upp á hópavinnu eða einstaklingsviðtöl ef þörf er á.
- Að vera reiðubúið til að starfa allt árið, jafnt sumar sem í skólafríum yfir veturinn og á skólatíma.
- Að bjóða starfsfólki skólans reglulega (á tveggja til þriggja ára fresti) upp á námskeið í sálrænni skyndihjálpi.

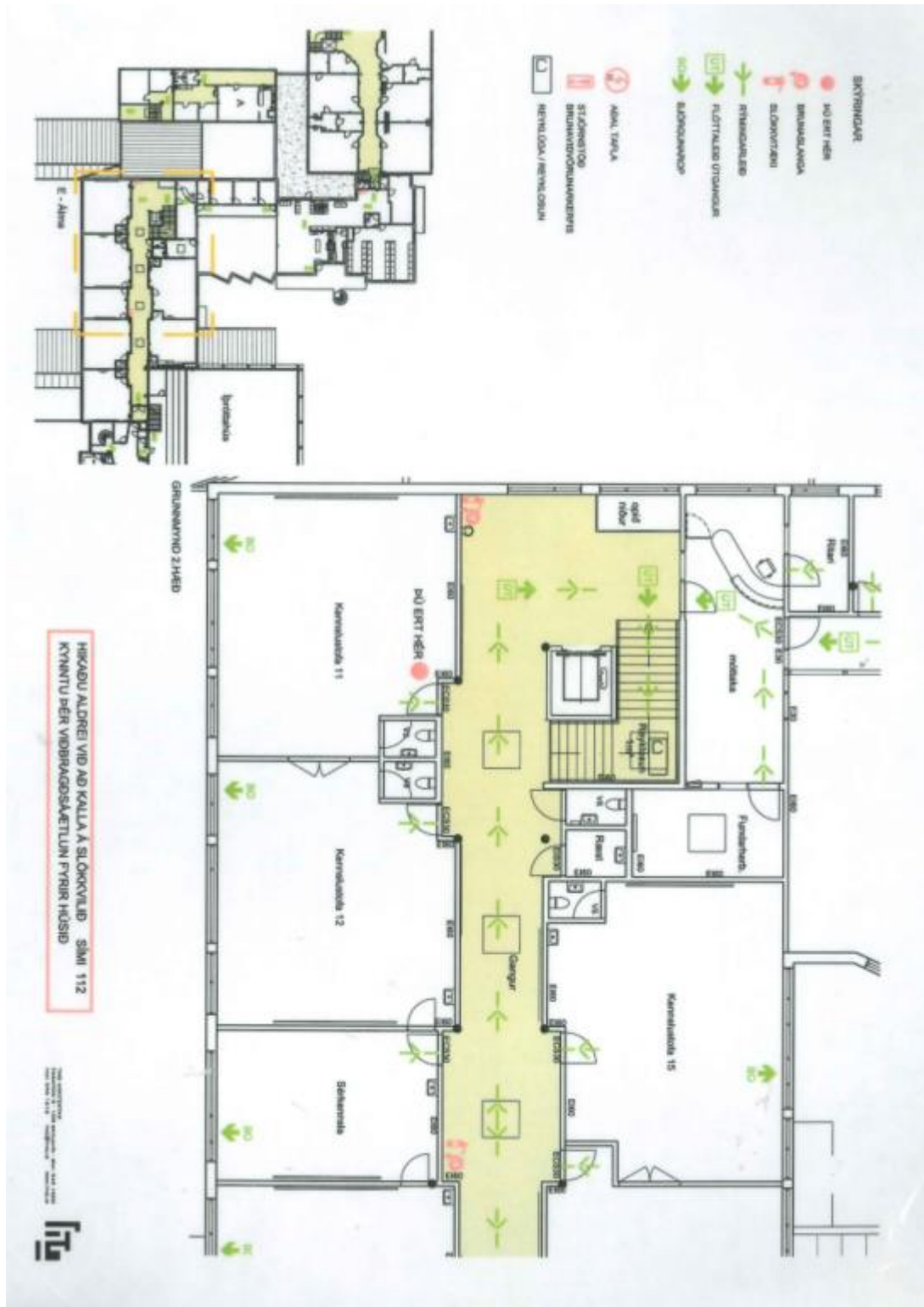
9.0 Skipulag fjarskipta

Öll boð milli starfsmanna skólans ef bregðast þarf við og virkja þarf alla sem hafa ákveðið verklag samkvæmt forskrifuðu verklagi, skulu boðaðir með GSM síma. Skráning og uppfærsla er á ábyrgð skólustjóra.

Lykilaðilar er varðar boðun og afboðun

Nafn	Starfsheiti	Sími	Netfang
Bylgja Baldursdóttir	Skólustjóri	899-6377	bylgja@sandgerdisskoli.is
Valdís Hildur Fransdóttir	Aðstoðarskólustjóri	862-4040	valdis@sandgerdisskoli.is
Fríða Stefánsdóttir	Deildarstjóri	691-9234	frida@sandgerdisskoli.is
Margrét Bjarnadóttir	Deildarstjóri stoðþjónustu	691-8622	margretbj@sandgerdisskoli.is
Inga Snæfells Reimarsdóttir	Skrifstofustjóri	847-5296	ritari@sandgerdisskoli.is
Hannes Jón Jónsson	Umsjónarmaður skólahúsnæðis	861-9891	hannes@sandgerdisskoli.is
Hafdís Jóhannsdóttir	Skólaliði	898-7881	hafdis.johannsdottir@sandgerdisskoli.is
Jón Guðlaugsson	Slökkviliðsstjóri	863-3687	jong@bs.is
Brunavarnir Suðurnesja	Slökkvistöð	421-4748	
Guðrún Björg Sigurðardóttir	Sviðstjóri félags og skólabjónustu	695-7656	gudrun@sudurnesjabaer.is
Elín Björg Gissurardóttir	Formaður fræðslunefndar	697-8022	elin@sudurnesjabaer.is
Þórný María Heiðarsdóttir	Skólahjúkrunarfræðingur	692-1527	thornyh@hss.is
Magnús Stefánsson	Bæjarstjóri/tengiliður Almannaþingarinnar	861-8889	magnus@sudurnesjabaer.is

10.0 Dæmi um kort og yfirlitskort af mótstöðum



Yfirlitskort af mótstöðum skólaárið 2020-2021

Við skólann er mótstaður á körfuboltavelli við norðurhlið skólans þar eiga allir bekkir og starfsmenn að koma sér fyrir í ákveðinni röð samkvæmt yfirlitskorti af mótsvæði. Starfsfólk sér um að halda nemendum innan girðingar á körfuboltavellinum þar til hætta er liðin hjá. Ef um eld er að ræða og vindátt er að sunnan þá er notast við gervigrasvöllinn.

1. bekkur	2. bekkur	3. bekkur	4. bekkur	5. bekkur	6. bekkur	7. bekkur	8. bekkur	9. bekkur	10. bekkur	Aðstoð
										List-og verk- greinakennarar
										Sérgreinakennarar
										Stuðningsfulltrúar
										Skólaliðar
										Deildarstjóri
										Deildarstjóri stoðþjónustu



11.0 Dreifingarlisti

- Viðbragðsáætlunin er vistuð á svæði stjórnenda og starfsmannasvæði á innri vef skólans.
- Áætlunin er birt á heimasíðu skólans.
- Prentuð eintök af áætluninni liggja fyrir í aðstöðu skrifstofustjóra.
- Prentuð eintök af áætluninni liggja fyrir á skrifstofum skólastjóra.
- Prentuð eintök af áætluninni liggja fyrir hjá umsjónarmanni.
- Prentuð eintök af áætluninni liggja fyrir hjá slökkviliðsstjóra Brunavarna Suðurnesja.
- Prentuð eintök af áætluninni liggja fyrir hjá umsjónarmanni fasteigna í Suðurnesjabæ.

12.0 Breytingasaga viðbragðsáætlunar

Útgáfa	Dagsetning	Skýringar / breytingar	Fært inn af:
Útgáfa 1	09.02.21	Kynnt fyrir stjórnendateymi og umsjónarmanni skólahúsnæðis	Bylgju Baldursdóttur
Útgáfa 1		Kynnt fyrir öryggistrúnaðarmanni	Bylgju Baldursdóttur
Útgáfa 1		Kynnt fyrir starfsfólki skólans	Bylgju Baldursdóttur
Útgáfa 1		Kynnt fyrir umsjónarmanni fasteigna og bæjarstjóra	Bylgju Baldursdóttur
Útgáfa 1		Afhent slökkviliðsstjóra	Bylgju Baldursdóttur
Útgáfa 1		Yfirfarið	Bylgju Baldursdóttur
Útgáfa 2	08.11.22	Yfirfarið	Bylgju Baldursdóttur

13.0 Viðaukar

Ef sérstök ástæða er til að láta önnur gögn fylgja með sem ekki falla beint inn í þá 12 kafla sem á undan eru taldir upp t.d. eyðublöð eða önnur gögn.

13.01.

Frágangur hurða og glugga við rýmingu.

Ef rýma þarf bygginguna er það verkefni allra starfsmanna sem síðastir yfirgefa afmörkuð rými t.d. kennslustofur, skrifstofur, salerni o.fl. Er það skilyrði að allar hurðir og gluggar eiga að vera lokaðir en ekki læst. Tilgangur á þessu verklagi er til að hindra útbreiðslu á eldi og reyk og auðvelda slökkvistarf. Einnig til að lágmarka tjón og tafir sem kemur niður á starfsemi skólans.

13.02.

Gátlisti - Viðbragðsáætlun:

	Forviðvörðun brunaviðvörðunar- kerfis	Brunabjalla fer í gang	Slys á útsvæði og inni í skólanum	Óveður	Jarðskjálfti	Eldgos	Skemmdir á skólahúsnæði og útsvæði
Skólastjóri	Metur aðstæður og sér um allir vinni samkvæmt áætlun	Metur aðstæður og sér um allir vinni samkvæmt áætlun	Metur aðstæður og sér um allir vinni samkvæmt áætlun	Tekur allar ákvarðanir	Tekur allar ákvarðanir og tilkynnir til 112	Aflar upplýsinga. Tekur allar ákvarðanir og tilkynnir til 112	Umsjónarmaður fasteigna
Aðstoðarkólastjóri	Metur aðstæður og sér um allir vinni samkvæmt áætlun	Metur aðstæður og sér um allir vinni samkvæmt áætlun	Metur aðstæður og sér um allir vinni samkvæmt áætlun	Tekur allar ákvarðanir	Tekur allar ákvarðanir og tilkynnir til 112	Aflar upplýsinga. Tekur allar ákvarðanir og tilkynnir til 112	Umsjónarmaður fasteigna
Deildarstjórar (í fjarveru skólastjóra/ Aðstoðarkólastjóra)	Metur aðstæður og sér um allir vinni samkvæmt áætlun	Metur aðstæður og sér um allir vinni samkvæmt áætlun	Metur aðstæður og sér um allir vinni samkvæmt áætlun	Tekur allar ákvarðanir	Tekur allar ákvarðanir og tilkynnir til 112	Aflar upplýsinga. Tekur allar ákvarðanir og tilkynnir til 112	Umsjónarmaður fasteigna
Skólaritari	Metur aðstæður	Móttekur samtali frá vaktstöð. Kemur boðum áleiðis til kennara/ starfsmanna	Hringir í 112 ef þörf er á. Kallar á aðstoð innanhúss (skólahjúkrunarfræðing eða húsvörð)	Vinnur samkvæmt óskum skólastjóra	Vinnur samkvæmt óskum skólastjóra	Vinnur samkvæmt óskum skólastjóra	Tilkynnir skólastjóra
Húsvörður - umsjónarmaður fasteigna	Metur aðstæður	Metur aðstæður	Tilkynnir til skólastjóra/ ritara	Vinnur samkvæmt óskum skólastjóra	Vinnur samkvæmt óskum skólastjóra	Vinnur samkvæmt óskum skólastjóra	Tilkynnir skólastjóra.
Kennarar	Undirbúningur fyrir rýmingu	Rýming samkvæmt verklagsreglum	Unnið skv. verklagi vegna viðbragða við slysum	Vinnur samkvæmt óskum skólastjóra	Vinnur samkvæmt óskum skólastjóra	Vinnur samkvæmt óskum skólastjóra	Tilkynnir skólastjóra
Stuðningsfulltrúar/ skólaliðar	Undirbúningur fyrir rýmingu	Rýming samkvæmt verklagsreglum	Unnið skv. verklagi vegna viðbragða við slysum	Vinnur samkvæmt óskum skólastjóra	Vinnur samkvæmt óskum skólastjóra	Vinnur samkvæmt óskum skólastjóra	Tilkynnir skólastjóra
Starfsmenn Skólasels	Undirbúningur fyrir rýmingu	Rýming samkvæmt verklagsreglum	Unnið skv. verklagi vegna viðbragða við slysum	Vinnur samkvæmt óskum skólastjóra	Vinnur samkvæmt óskum skólastjóra	Vinnur samkvæmt óskum skólastjóra	Tilkynnir skólastjóra
Starfsmenn Bókasafns	Undirbúningur fyrir rýmingu	Rýming samkvæmt verklagsreglum	Unnið skv. verklagi vegna viðbragða við slysum				Tilkynnir skólastjóra
Starfsmenn Tónlistarskóla	Undirbúningur fyrir rýmingu	Rýming samkvæmt verklagsreglum	Unnið skv. verklagi vegna viðbragða við slysum				Tilkynnir tónlistarskólastjóra
Fasteignir Suðurnesjabæjar Bæjarstjóri	Undirbúningur fyrir rýmingu	Rýming samkvæmt verklagsreglum	Unnið skv. verklagi vegna viðbragða við slysum	Aðgerðir í samráði við skólastjóra	Aðgerðir í samráði við skólastjóra	Aðgerðir í samráði við skólastjóra	Tekur ákvörðun um framkvæmdir


13.03.

Mynd af stjórnstöð

Verklag við brunakerfi:

SECURITAS BRUNAKERFI SECURITAS

Notendaleiðbeiningar ID-2000



EÐLILEGT ÁSTAND
Þegar ástand brunaviðvörnarkerfis er eðlilegt á að loga stöðugt grænt spennuljós.

ELDUR
Þegar eldur kemur upp heyrst í innra tónmerki stöðvar ásamt hljóðgjöfum, rauðu ljósin „ELDUR“ og „ELDUR SVÆÐI“ lýsa og á skjánum birtast upplýsingar um eldsupptök með vistfangi tækisins og staðsetningu.

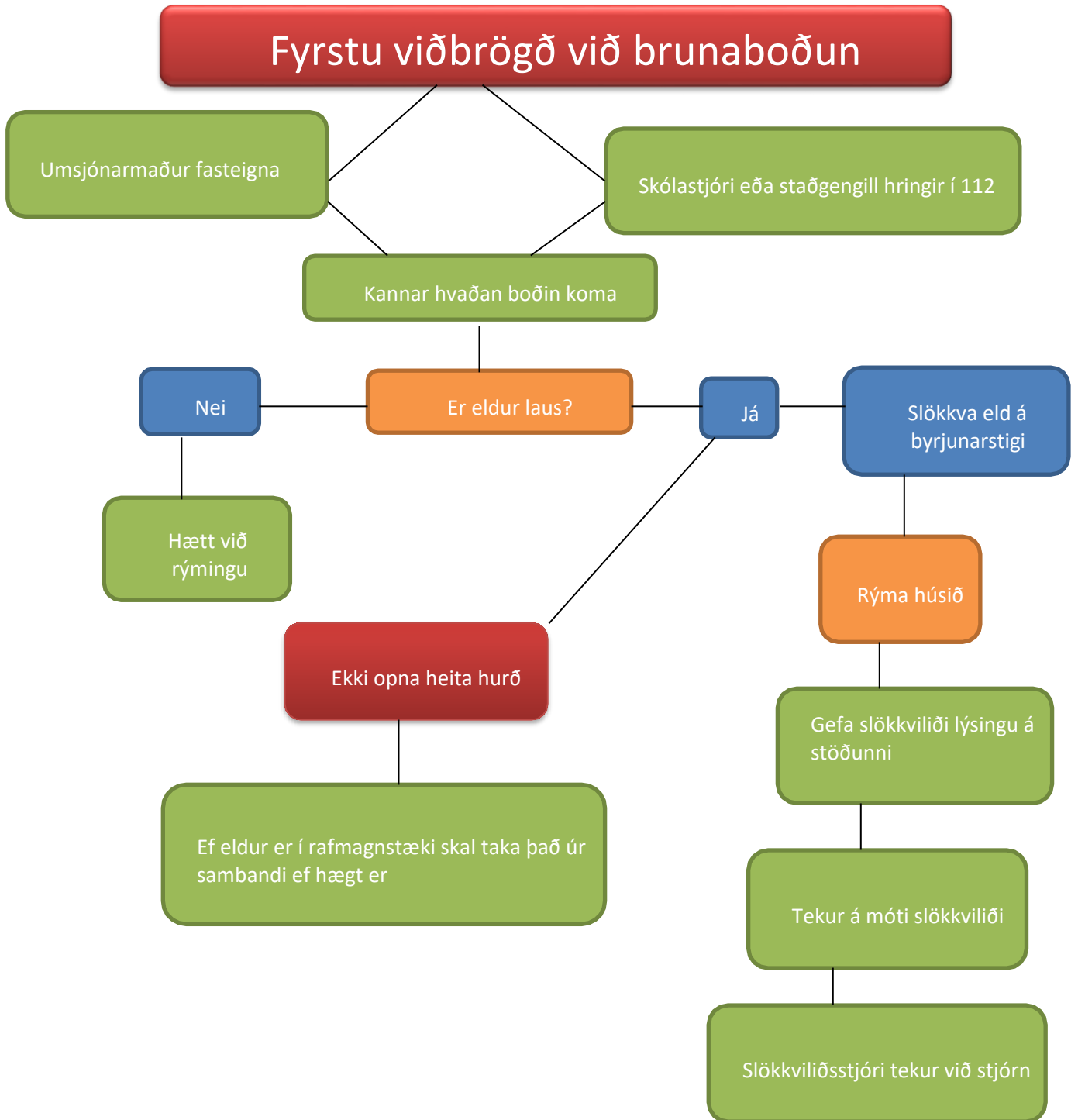
VIÐBRÓÐ VIÐ ELDBODUM
Fram kemur á stöðinni á hvaða svæði eldurinn er, skoðið yfirlitsmynd eða skýringartexta þar sem tekið er fram hvar í húsinu þetta svæði er. Kannið hvort um raunverulegan eld er að ræða, rautt ljós er á þeim skynjara sem gaf eldboðin.

Ef um falsboð er að ræða eða búið er að slökkva eld, þrýstið þá á „STÖÐVA VÆLU“ og „STÖÐVA HLJÓÐGJAFNA“ þegar orsök boða hefur verið fjarlægð þrýstið þá á „ENDURSETT“ og stöðin fer í eðlilega stöðu. Ef beðið er um aðgangsorð þá er slegið inn 000 og þrýst á til að staðfesta.

BILUN
Þegar bilun kemur upp í brunaviðvörnarkerfinu logar gult bilamáljós og væla hljómar stöðugt. Þrýstið á hnappinn „STÖÐVA VÆLU“. Ef beðið er um aðgangsorð þá er slegið inn 000 og þrýst á til að staðfesta. Hafið samband við þjónustuver Securitas.

Hér má sjá veggspjöld sem eru aðgengileg á nokkrum stöðum í Sandgerðisskóla til að auðvelda fólki að bregðast rétt við.

Skólastjóri og umsjónarmaður fasteigna



Rýming á húsnæði við brunaboð

Safna nemendum saman við neyðarútganga og taka til nafnalista

Loka öllum gluggum og hurðum

Fara út með nemendur og þeir taldir

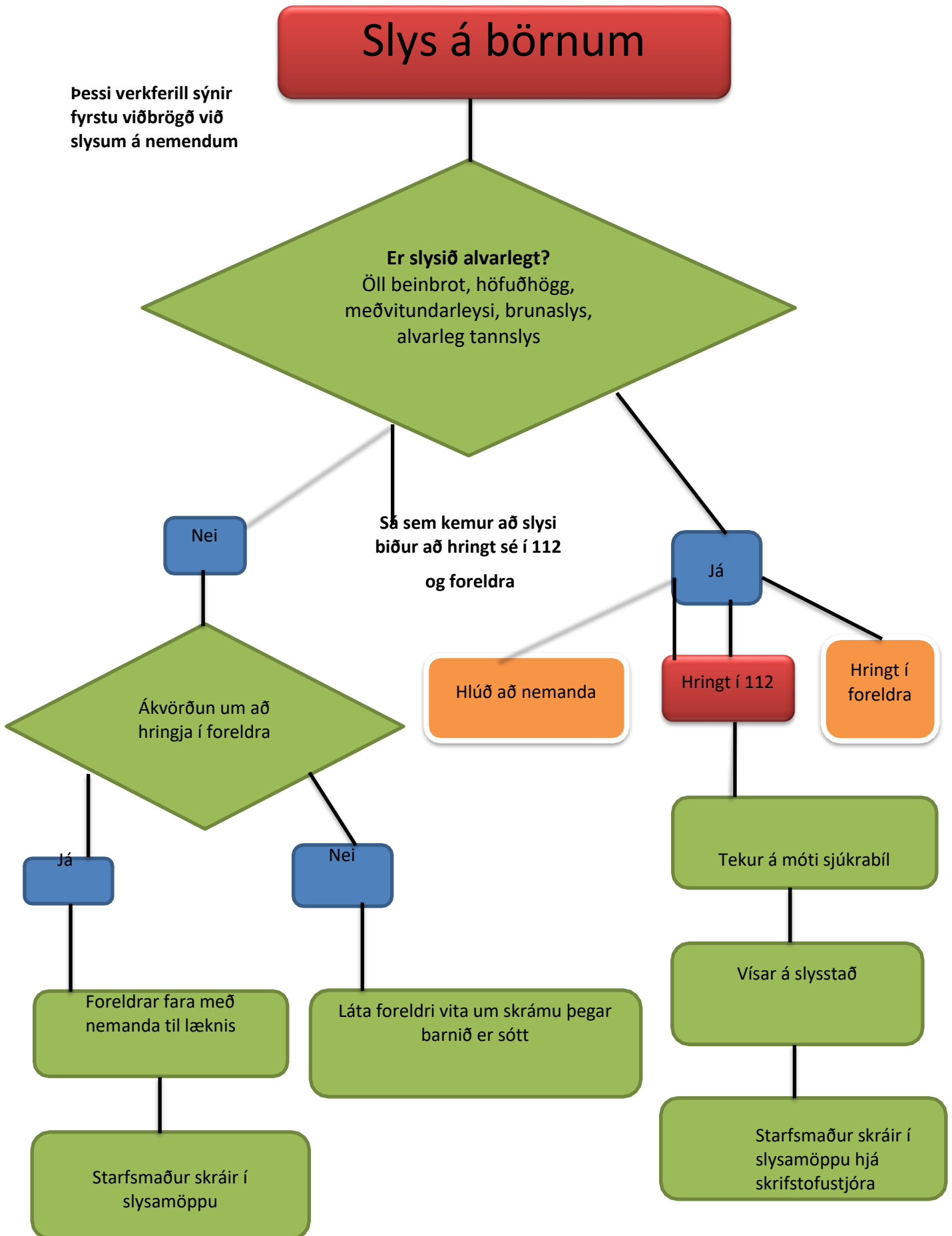
Fara á öruggt svæði utandyra

Körfuboltavöllur

Nafnakall

Slys á börnum

Þessi verkferill sýnir fyrstu viðbrögð við slysum á nemendum



Númeruð svæði skólalóðar

